

UCHWAŁA NR 175/19
ZARZĄDU POWIATU BĘDZIŃSKIEGO

z dnia 26 listopada 2019 r.

**w sprawie uchwalenia Regulaminu Organizacyjnego Powiatowego Zarządu Dróg w Będzinie
z/s w Rogoźniku**

Na podstawie art. 36 ust. 1 ustawy z dnia 5 czerwca 1998 r. o samorządzie powiatowym (t.j. Dz. U. z 2019 r. poz. 511¹⁾), Zarząd Powiatu Będzińskiego uchwala, co następuje:

§ 1. Uchwalić Regulamin Organizacyjny Powiatowego Zarządu Dróg w Będzinie z siedzibą w Rogoźniku w brzmieniu jak poniżej:

**REGULAMIN ORGANIZACYJNY
POWIATOWEGO ZARZĄDU DRÓG W BĘDZINIE z/s w ROGOŹNIKU**

**Rozdział 1.
Postanowienia ogólne**

§ 2. 1. Powiatowy Zarząd Dróg w Będzinie zwany dalej Zarządem lub w skrócie "PZD" jest jednostką organizacyjną Powiatu Będzińskiego utworzoną w celu wykonywania zadań w zakresie zarządzania siecią dróg powiatowych.

2. PZD działa na podstawie:

- 1) ustawy z dnia 5 czerwca 1998 r. o samorządzie powiatowym (Dz. U. z 2019 r. poz. 511 z późn. zm.);
- 2) ustawy z dnia 27 sierpnia 2009 r. o finansach publicznych (Dz. U. z 2019 poz. 869 z późn. zm.);
- 3) ustawy z dnia 21 marca 1985 r. o drogach publicznych (Dz.U. z 2018 r. poz. 2068 z późn. zm.);
- 4) uchwał nr IV/22/99 z dnia 25 marca 1999 r. i nr VI/53/99 dnia 26 stycznia 1999 r. Rady Powiatu Będzińskiego w sprawie powołania Powiatowego Zarządu Dróg, jako jednostkę budżetową z siedzibą w Rogoźniku ul. Węgroda 59, gmina Bobrowniki;
- 5) uchwały Nr VII/58/2015 Rady Powiatu Będzińskiego z dnia 27 marca 2015 r. w sprawie przyjęcia statutu Powiatowego Zarządu Dróg w Będzinie z siedzibą w Rogoźniku.

§ 3. 1. Powiatowym Zarządem Dróg kieruje Dyrektor i reprezentuje go na zewnątrz.

2. Dyrektora w razie jego nieobecności zastępuje Kierownik Wydziału.

§ 4. Dyrektor wydaje decyzje administracyjne na podstawie upoważnienia udzielonego przez Starostę:

- a) jako organ administracji samorządowej w sprawach dróg publicznych i zarządzania ruchem,
- b) w sprawach wynikających z pełnienia przez PZD funkcji zarządu dróg.

§ 5. 1. Do składania oświadczeń woli w imieniu PZD w zakresie jego bieżącej działalności wymagane jest współdziałanie dwóch osób, w tym: Dyrektora PZD upoważnionego na podstawie Uchwały Zarządu Powiatu i Głównego Księgowego na podstawie upoważnienia udzielonego przez Skarbnika Powiatu.

2. W sprawach wykraczających poza zakres bieżącej działalności PZD, do składania oświadczeń woli wymagane jest współdziałanie Członka Zarządu Powiatu Będzińskiego oraz Dyrektora PZD upoważnionego na podstawie Uchwały Zarządu Powiatu i Głównego Księgowego na podstawie upoważnienia udzielonego przez Skarbnika Powiatu.

3. Dyrektor oraz Główny Księgowy nie mogą udzielać pełnomocnictw w zakresie spraw wymienionych w ust. 1 i 2.

¹⁾Zmiany tekstu jednolitego wymienionej ustawy zostały ogłoszone w Dz. U. z 2019 r. poz. 1571 i 1815.

4. Przy dysponowaniu rachunkiem bankowym wymagany jest podpis Dyrektora PZD (bądź Kierownika Wydziału w razie nieobecności Dyrektora) i Głównego Księgowego (lub w razie jego nieobecności, osoby wyznaczonej przez Dyrektora na wniosek Głównego Księgowego) lub osób upoważnionych zgodnie z wnioskiem o dostęp do systemu IBF.

5. W przypadkach przewidzianych przepisami bądź zdarzeniami losowymi osoby wymienione w ust. 1 występują do Zarządu Powiatu z wnioskiem o ustanowienie pełnomocnika do konkretnych czynności związanych ze składanymi oświadczeniami majątkowymi.

§ 6. 1. W skład Powiatowego Zarządu Dróg w Będzinie wchodzi następujące wydziały i komórki organizacyjne:

- | | |
|--|----------|
| 1) Wydział Dróg, Mostów i Obwodu Drogowego | - WDMiOD |
| 2) Wydział Finansowo - Księgowy, Główny Księgowy | - GK |
| 3) Kadry i BHP | - WK. |

2. Dyrektorowi PZD bezpośrednio podlegają:

- 1) Kierownik Wydziału Dróg, Mostów i Obwodu Drogowego;
- 2) Główny Księgowy;
- 3) Kadry i BHP.

3. Głównemu Księgowemu bezpośrednio podlega Wydział Finansowo-Księgowy.

Rozdział 2.

Zakresy rzeczowe komórek organizacyjnych PZD

§ 7. Do zakresu rzeczowego Wydziału Dróg, Mostów i Obwodu Drogowego należą:

- 1) opracowanie planów utrzymaniowych dróg;
- 2) opracowanie projektów planów rozwoju sieci drogowej oraz bieżące informowanie o tych planach organów właściwych do sporządzania miejscowych planów zagospodarowania przestrzennego;
- 3) opracowywanie projektów planów finansowania budowy, przebudowy, remontu, utrzymania i ochrony dróg oraz drogowych obiektów inżynierskich;
- 4) prowadzenie ewidencji dróg, obiektów mostowych, tuneli, przepustów i promów oraz udostępnianie ich na żądanie uprawnionym organom;
- 5) prowadzenie ksiąg inwentarzowych, metryk oraz ksiąg remontowo - budowlanych;
- 6) przygotowywanie wniosków do Rady Powiatu o zaliczenie drogi do kategorii dróg powiatowych oraz o ustalenie przebiegu dróg powiatowych;
- 7) wydawanie opinii co do przebiegu drogi gminnej;
- 8) przeciwdziałanie niszczeniu dróg i mostów przez użytkowników oraz czynniki środowiskowe;
- 9) występowanie o wprowadzenie ograniczeń bądź zamykanie dróg dla ruchu;
- 10) koordynacja robót w pasie drogowym;
- 11) nawiązanie i utrzymywanie kontaktów roboczych z potencjalnymi inwestorami;
- 12) sporządzanie kosztorysów inwestorskich oraz zabezpieczenie dokumentacji projektowo- kosztorysowej;
- 13) sprawowanie nadzoru inwestorskiego nad zleconymi robotami drogowymi, nadzór nad realizacją zadań, odbiór zrealizowanych zadań;
- 14) nadzór nad realizacją zadań w zakresie utrzymania i ochrony dróg;
- 15) przeprowadzanie okresowych kontroli stanu dróg i drogowych obiektów inżynierskich oraz przepraw promowych, ze szczególnym uwzględnieniem ich wpływu na stan bezpieczeństwa ruchu drogowego, w tym weryfikację cech i wskazanie usterek, które wymagają prac konserwacyjnych lub naprawczych ze względu na bezpieczeństwo ruchu drogowego;



- 16) przygotowanie dokumentacji technicznej dla realizacji zadań drogowo-mostowych z pozwoleniem na budowę;
- 17) kontrola jakości wykonania robót utrzymaniowych;
- 18) przygotowanie decyzji w sprawach ochrony i zagospodarowania pasa drogowego (roboty obce, zjazdy, przejazdy pojazdów nienormatywnych, reklamy, lokalizacja urządzeń obcych itp.), pobieranie opłat i kar pieniężnych;
- 19) odbiór pasa drogowego po wykonaniu robót;
- 20) dokonywanie okresowych pomiarów ruchu drogowego;
- 21) prowadzenie rozliczeń realizowanych robót;
- 22) prowadzenie sprawozdawczości;
- 23) współpraca z samorządami gminnymi;
- 24) kontrola w zakresie zgodności zagospodarowania terenu z miejscowymi planami zagospodarowania przestrzennego oraz wymogami ochrony środowiska – dotyczy robót na drogach powiatowych i gminnych;
- 25) wydawanie opinii do projektów organizacji ruchem na drogach powiatowych;
- 26) opiniowanie geometrii drogi w projektach budowlanych;
- 27) załatwianie spraw należących do kompetencji Starosty Będzińskiego, a związanych z zarządzaniem ruchem na drogach powiatowych i gminnych, w tym projektów organizacji ruchu;
- 28) kontrola prawidłowości zastosowania i funkcjonowania znaków drogowych sygnalizacji świetlnej oraz urządzeń bezpieczeństwa ruchu drogowego oraz ich zgodności z zatwierdzoną organizacją ruchu;
- 29) przygotowanie warunków zamówienia publicznego dla zadań zleconych przez Zarząd wraz z procedurami przetargowymi;
- 30) współudział w przygotowywaniu projektów, opracowywaniu i przedkładaniu wniosków o dofinansowanie inwestycji w ramach programów pomocowych, prowadzenie stosownej sprawozdawczości, rozliczeń i korespondencji w tym zakresie;
- 31) określenie zakresu rzeczowo-finansowego inwestycji i nadzór nad procesem realizacji inwestycji;
- 32) prowadzenie sprawozdań finansowych z realizacji zadań inwestycyjnych;
- 33) bieżące śledzenie zmian w przepisach prawa związanych z przygotowaniem, przeprowadzaniem i rozliczaniem zadań inwestycyjnych;
- 34) branie czynnego udziału w szkoleniach związanych ze zmianami przepisów dotyczących procesów inwestycyjnych;
- 35) załatwianie spraw dotyczących odpowiedzialności cywilno-prawnej za szkody poniesione przez użytkowników dróg;
- 36) sporządzanie informacji o drogach publicznych oraz przekazywanie ich Generalnemu Dyrektorowi Dróg Krajowych i Autostrad;
- 37) realizacja zadań w zakresie inżynierii ruchu;
- 38) badanie wpływu robót drogowych na bezpieczeństwo ruchu drogowego;
- 39) zarządzanie i utrzymywanie kanałów technologicznych i pobieranie opłat, o których mowa w art. 39 ust. 7 ustawy o drogach publicznych;
- 40) zarządzanie bezpieczeństwem dróg w transeuropejskiej sieci drogowej;
- 41) utrzymanie przejezdności dróg;
- 42) wykonywanie prac interwencyjnych związanych z likwidacją zagrożenia;
- 43) systematyczne patrolowanie sieci drogowej;

- 44) wykonywanie drobnych robót utrzymaniowych i konserwacyjnych zapewniających bezpieczeństwo ruchu, trwałość obiektów oraz estetykę pasa drogowego;
- 45) wykonywanie robót zabezpieczających podczas awarii obiektów mostowych;
- 46) zabezpieczenie przeszkód oraz awarii dróg i obiektów mostowych, których nie można usunąć natychmiast, poprzez odpowiednie ich oznakowanie;
- 47) współpraca z komórkami zarządzającymi w zakresie nadzoru nad robotami utrzymaniowymi prowadzonymi przez innych wykonawców oraz prawidłowości ich oznakowania;
- 48) współpraca z Policją;
- 49) prowadzenie spraw związanych z gospodarką środkami technicznymi (środki transportu, sprzęt itp.) będącymi w gestii Zarządu, a w szczególności:
 - a) ewidencję posiadanych środków,
 - b) kontrola eksploatacji i racjonalnej gospodarki,
 - c) gospodarka paliwowa i energetyczna,
 - d) sprawy związane z zakupem i likwidacją środków;
- 50) prowadzenie całokształtu spraw dotyczących budynków i zaplecza;
- 51) zaopatrzenie w materiały techniczne, środki pracy, środki higieny, odzież ochronną, sprzęt ochrony osobistej, napoje (wodę);
- 52) gospodarowanie samochodami służbowymi – w niezbędnej współpracy z Wydziałem Finansowo-Księgowym – dyspozycje, rozliczenia, wykonywanie obsługi i napraw, kontrola zużycia paliw i ogumienia;
- 53) realizacja decyzji organów zarządzających ruchem w zakresie oznakowania pionowego i poziomego;
- 54) opracowywanie wytycznych technicznych, technologicznych i organizacyjnych planowania;
- 55) przygotowanie robót przy odśnieżaniu dróg i mostów, zwalczanie śliskości zimowej;
- 56) kierowanie zimowym utrzymaniem dróg;
- 57) prowadzenie robót przy zimowym utrzymaniu dróg, prowadzenie prac ochraniających drogi i obiekty mostowe w okresie spływu lodu i wielkich wód;
- 58) koordynacja robót w sytuacjach kryzysowych (powódzie, wichury, wypadki itp.);
- 59) wprowadzanie ograniczeń bądź zamykanie dróg dla ruchu, gdy tego wymaga stan techniczny lub w przypadku bezpośredniego zagrożenia bezpieczeństwa osób lub mienia;
- 60) przygotowanie infrastruktury drogowej dla potrzeb obronnych oraz wykonywanie zadań na rzecz obronności kraju;
- 61) utrzymanie nawierzchni drogi, chodników, drogowych obiektów inżynierskich, urządzeń zabezpieczających ruch i innych urządzeń związanych z drogą;
- 62) przeciwdziałanie niekorzystnym przeobrażeniom środowiska mogącym powstać lub powstającym w następstwie budowy lub utrzymania dróg;
- 63) utrzymanie zieleni przydrożnej, w tym sadzenie i usuwanie drzew i krzewów.

§ 8. Do zakresu rzeczowego Wydziału Finansowo-Księgowego - Głównego Księgowego należą:

- 1) sporządzanie planów finansowych;
- 2) sporządzanie zakładowego planu kont;
- 3) prowadzenie bieżącej ewidencji finansowo-księgowej;
- 4) uzgadnianie wydatków i dochodów;
- 5) uzgadnianie i rozliczanie należności oraz zobowiązań z kontrahentami w zakresie prowadzonych urządzeń księgowych;

- 6) prowadzenie inwentaryzacji składników majątkowych:
 - a) środków trwałych i wyposażenia,
 - b) środków pieniężnych na rachunkach bankowych i w kasie,
 - c) należności i zobowiązań,
 - d) likwidacja dokumentów księgowych pod względem formalnym i rachunkowym, faktur, rachunków i delegacji,
 - e) sporządzanie list płac i innych list płatniczych, kart wynagrodzeń, dokumentów dotyczących naliczania świadczeń ZUS, deklaracji podatkowych oraz prowadzenie ich rozliczeń;
- 7) sporządzanie wymaganej sprawozdawczości finansowej;
- 8) przechowywanie i ochrona dokumentów finansowo-księgowych zgodnie z ustawą o rachunkowości;
- 9) opracowywanie finansowego zakresu planu inwestycyjnego wieloletniego oraz nadzór nad jego realizacją;
- 10) przedkładanie do zatwierdzenia przez Zarząd Powiatu wieloletniego planu inwestycyjnego;
- 11) opracowywanie finansowego zakresu planu inwestycyjnego na rok budżetowy;
- 12) przedkładanie rocznego planu inwestycyjnego do zatwierdzenia przez Zarząd Powiatu;
- 13) opracowywanie zapotrzebowania na szkolenia tematyczne dla podległych pracowników związanych z realizacją procesów inwestycyjnych;
- 14) prowadzenie spraw ubezpieczeń majątkowych i rodzinnych.

§ 9. Do zakresu rzeczowego komórki Kadry, BHP należy:

- 1) prowadzenie sekretariatu PZD;
- 2) prowadzenie spraw osobowych pracowników Zarządu dotyczących w szczególności:
 - a) załatwiania formalności związanych z przyjmowaniem, przenoszeniem, zwalnianiem oraz wynagradzaniem pracowników,
 - b) nadzór nad przestrzeganiem dyscypliny pracy oraz prowadzenie ewidencji czasu pracy,
 - c) prowadzenie spraw emerytalno-rentowych;
- 3) ewidencjonowanie i przechowywanie akt osobowych oraz obowiązującej dokumentacji osobowej pracowników Zarządu;
- 4) współpraca z właściwymi urzędami pracy w zakresie polityki kadrowej;
- 5) prowadzenie bieżącej analizy wykonania zatrudnienia i wynagrodzeń;
- 6) prowadzenie rejestru obowiązujących zarządzeń Dyrektora Zarządu;
- 7) opracowywanie zarządzeń Dyrektora Zarządu z zakresu organizacji, zatrudnienia i płac;
- 8) nadzór nad załatwianiem skarg i wniosków;
- 9) sprawy BHP i ppoż;
- 10) koordynowanie prac związanych z informatyzacją i obsługą prawną Zarządu.

Rozdział 3. Postanowienia końcowe

§ 10. Integralną część regulaminu stanowi jako załącznik Schemat organizacyjny PZD.

§ 11. Zmian w Regulaminie dokonuje Zarząd Powiatu Będzińskiego w trybie właściwym dla jego uchwalenia.

§ 12. Uchylić Uchwałę Nr 50/17 Zarządu Powiatu Będzińskiego z dnia 29 marca 2017 r. w sprawie uchwalenia Regulaminu Organizacyjnego Powiatowego Zarządu Dróg w Będzinie z/s w Rogoźniku.

§ 13. Wykonanie uchwały powierza się Dyrektorowi Powiatowego Zarządu Dróg w Będzinie.

§ 14. Uchwała wchodzi w życie z dniem podjęcia.

Zarząd Powiatu Będzińskiego:

Sebastian Szaleniec - Starosta Będziński

Dariusz Waluszczyk - Wicestarosta Będziński

Adam Szydłowski - Członek Zarządu

Halina Mentel - Członek Zarządu

Marek Rajca - Członek Zarządu

POWIATOWY ZARZĄD DRÓG W BĘDZINIE
DIREKTOR

mgr Cezary Garczarczyk

RADCA PRAWNY

Martyna Miszczyk

RADCA PRAWNY

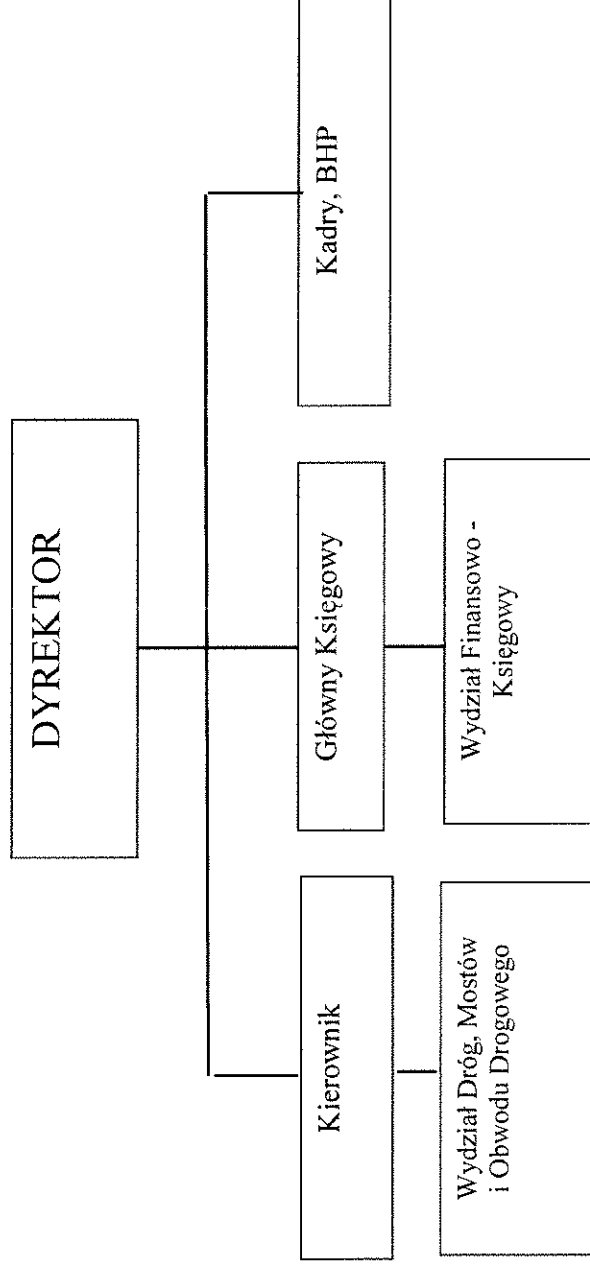
Pawel Szobor

Załącznik do uchwały Nr *115/19*

Zarządu Powiatu Będzińskiego

z dnia *26 listopada* 2019 r.

STRUKTURA ORGANIZACYJNA POWIATOWEGO ZARZĄDU DRÓG W BĘDZINIE z/s w ROGOŹNIKU



UZASADNIENIE

Zgodnie z art. 36 ust. 1 ustawy z dnia 5 czerwca 1998 r. o samorządzie powiatowym do kompetencji zarządu powiatu należy uchwalenie regulaminu organizacyjnego jednostek organizacyjnych powiatu. W związku z powyższym podjęcie przedmiotowej Uchwały jest uzasadnione.

POWIATOWY ZARZĄD PZO w BĘDZINIE
DYREKTOR

mgr Eżary Garczarczyk